

KOMUNITNÍ PLÁN SOCIÁLNÍCH SLUŽEB REGIONU TURNOVSKO 2011 - 2015



**PODPORUJEME
VAŠI BUDOUCNOST**
www.esfcr.cz

Tato publikace vznikla jako jedna z aktivit projektu „Prohloubení komunitního plánování sociálních služeb na Turnovsku, Semilsku a Jilemnicku“ reg.č. CZ.1.04/3.1.03/22.00015

Zpracoval: Tereza Cermanová, Dis.

Spolupráce při zpracování: Mgr. Hana Kocourová, Lud'ka Kanclířová, členové pracovních skupin

Obsah:	Strana
ÚVODNÍ SLOVA	3
ORGANIZAČNÍ STRUKTURA KOMUNITNÍHO PLÁNOVÁNÍ V REGIONU TURNOVSKO	6

ANALYTICKÁ ČÁST

1. VŠEOBECNÁ DATA	8
1.1 Obecná charakteristika	8
1.2 Demografická analýza	8
2. POPIS STAVU SOCIÁLNÍCH SLUŽEB	13
2.1 Popis situace	13
2.2 Přehled poskytovatelů sociálních služeb a služeb souvisejících	14
3. POPIS SITUACE V NAVAZUJÍCÍCH OBLASTECH	20
3.1 Školství	20
3.2 Zdravotnictví	20
4. ANALÝZA POTŘEBNOSTI A KVALITY SOCIÁLNÍCH SLUŽEB	21
5. ANALYTICKÉ ZÁVĚRY	22
5.1 SWOT analýzy pracovních skupin	22
5.2 Analytické závěry a doporučení pro návrhovou část komunitního plánu	26

NÁVRHOVÁ ČÁST

6. DLOUHODOBÁ VIZE	27
7. STRATEGICKÉ CÍLE DO ROKU 2015	27
7.1 Strategické cíle a jejich vazba na Střednědobý plán rozvoje sociálních služeb v Libereckém kraji a Strategický plán města Turnov - akční plán	29
8. STANOVENÍ PRIORITY PRACOVNÍCH SKUPIN	32
8.1 Karty aktivit	34
9. DOPORUČENÍ PRO DALŠÍ POSTUP	42
10. POUŽITÉ ZDROJE A POUŽITÉ ZKRATKY	43



evropský
sociální
fond v ČR



EVROPSKÁ UNIE



OPERAČNÍ PROGRAM
LIDSKÉ ZDROJE
A ZAMĚSTNANOST

PODPORUJEME
VAŠI BUDOUCNOST
www.esf.cz

Vážení spoluobčané,

proces komunitního plánování sociálních služeb má na Turnovsku již víceletou tradici. Město Turnov se jako jedno z prvních měst v Libereckém kraji zapojilo do tohoto procesu již v r. 2003 a tím položilo základní kámen ke spolupráci mezi Městem Turnov a Vámi, spoluobčany a zástupci obcí celé naší spádové oblasti.

Je nutné si uvědomit, že každý z nás se může ocitnout v situaci, kdy bude potřebovat využít sociálních služeb, proto Město Turnov podporuje sociální oblast a její dlouhodobý rozvoj. Pro tyto účely zřídilo dvě příspěvkové organizace působící v sociální oblasti a zároveň každoročně finančně podporuje neziskové organizace, které v této oblasti působí. V minulém roce byl založen Fond na podporu sociální oblasti, který dvakrát ročně vyhlašuje dotační řízení pro poskytovatele sociálních služeb.

Komunitní plán je proto pro město strategický dokument rozvoje sociálních služeb. Vznikl a postupně se vytváří s nutností aktivního zapojení a spolupráce poskytovatelů sociálních služeb, zadavatelů - zástupců Města Turnova a především zájmu odborné i laické veřejnosti.

Proto mi dovoluji, abych touto cestou poděkoval všem účastníkům tohoto procesu. Věřím, že se nám podaří společným úsilím nejen plánovat, ale především realizovat priority, které jsme si v sociální a s ní úzce související oblasti, společně vytyčili.

Jsem osobně přesvědčen, že náš region je a do budoucna i nadále bude místem, kde naši spoluobčané najdou dostatečnou pomoc v situaci, kdy to budou skutečně potřebovat.

Ing. Jaromír Pekař
místostarosta Města Turnov

Motto

„ Kdykoliv jsem byl sám, byl život nad mé síly!“ František Hrubín



evropský
sociální
fond v ČR



EVROPSKÁ UNIE



OPERAČNÍ PROGRAM
LIDSKÉ ZDROJE
A ZAMĚSTNANOST

PODPORUJEME
VAŠI BUDOUCNOST
www.esf.cz

Záměrem tohoto, v pořadí již třetího projektu, bylo prohloubit proces komunitního plánování sociálních služeb na Turnovsku, Semilsku a Jilemnicku. Od roku 2006 byly na území okresu Semily aktivovány pracovní skupiny a od této doby se proces rozvinul natolik, že vyvstala potřeba rozšířit ho i do dvou menších měst. Dalším specifikem je, že vznikla spolupráce krajských koordinátorů Individuálního projektu Libereckého kraje - IP2 s administrativními pracovníky a projektovými asistenty tohoto projektu, a napomohla tak k metodické podpoře a poté i k aktualizaci těchto komunitních plánů.

Významným výstupem, který byl uskutečněn na jaře roku 2010, je vytištění aktuální verze Katalogu sociálních služeb pro Turnovsko, Semilsko, Jilemnicko a nově i Tanvaldsko. Tento katalog je dle potřeby poskytovatelů aktualizován na webových stránkách Fokusu Turnov www.fokusturnov.cz.

Tím hlavním a nejdůležitějším výstupem jsou však tyto komunitní plány. Podklady pro jejich vytvoření byly čerpány především z potřeb veřejnosti formou diskusí v pracovních skupinách v městech Turnov, Semily, Jilemnice, Rokytnice nad Jizerou a Lomnice nad Popelkou. Chtěla bych tímto poděkovat všem, kteří se zasloužili o vznik tohoto dokumentu. Jsou to především členové pracovních skupin, kterým stálo za to přijít a společně řešit otázky týkající se poskytování sociálních služeb, ale nejenom těch. Dále je to manažerský tým složený z odbornic celého okresu Semily. Nemohu zapomenout na podporu vedení města Turnova, Semil, Jilemnice, Rokytnice nad Jizerou a Lomnice nad Popelkou, zastupitelům a radním těchto měst a na závěr i Krajskému úřadu Libereckého kraje. Ten napomohl svými publikacemi nastavit pravidla při řízení a tvorbě komunitního plánování sociálních služeb v našem kraji.

Lud'ka Kanclířová
hlavní manažerka projektu

ÚVOD

Komunitní plán sociálních služeb regionu Turnovsko pro období 2011 - 2015 přináší výsledky dlouhodobé diskuze o aktuálních potřebách čtyř skupin obyvatelstva a návrhy optimálního řešení požadavků pro uvedené období, respektující veškerá specifika a jedinečnost území. Po dva roky pracují na Turnovsku odborné skupiny zaměřené na plánování nejžádanějších sociálních služeb pro seniory, děti a mládež, osoby se zdravotním postižením a osoby ohrožené sociálním vyloučením.

Proces komunitního plánování sociálních služeb je dialogem mezi všemi dotčenými účastníky, tedy zadavateli (města, obce), poskytovateli (organizace provozující sociální služby) a především mezi samotnými uživateli nabízených služeb. V plánování rozvoje sociálních služeb mají podstatný význam právě komunitní plány na místní úrovni, které nejlépe identifikují potřeby zdejší komunity. Každý z nás může během svého života potřebovat některou z nabízených sociálních služeb a je proto velmi důležité, aby potřebná služba byla dosažitelná, spolehlivá a kvalitní.

Komunitní plán sociálních služeb regionu Turnovsko vznikl v rámci projektu „Prohloubení komunitního plánování sociálních služeb na Turnovsku, Semilsku a Jilemnicku,“ financovaného z 85% příspěvkem ze strukturálních fondů a ze státního rozpočtu z 15%. Nositelem projektu je Fokus Turnov, občanské sdružení pro péči o duševně nemocné a zdravotně postižené.

Tereza Cermanová, DiS.
administrativní pracovník projektu



evropský
sociální
fond v ČR



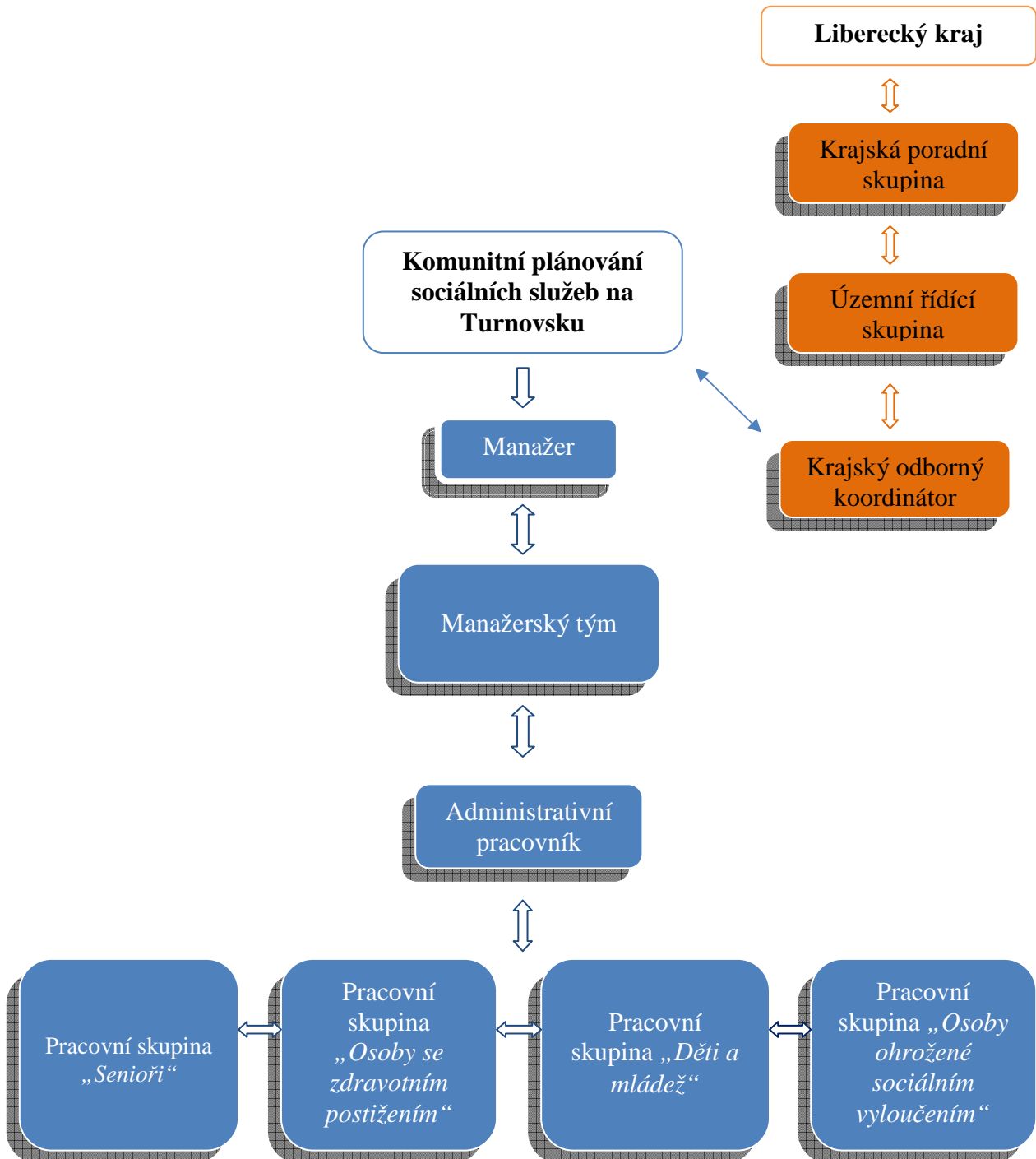
EVROPSKÁ UNIE



OPERAČNÍ PROGRAM
LIDSKÉ ZDROJE
A ZAMĚSTNANOST

PODPORUJEME
VAŠI BUDOUCNOST
www.esf.cz

ORGANIZAČNÍ STRUKTURA KOMUNITNÍHO PLÁNOVÁNÍ V REGIONU TURNOVSKO



V rámci komunitního plánování sociálních služeb na Turnovsku pracují čtyři odborné pracovní skupiny zaměřené na určitou cílovou skupinu obyvatel. A to seniory, osoby se zdravotním postižením, děti a mládež a osoby ohrožené sociálním vyloučením. Pracovní skupiny jsou složeny z odborníků dané oblasti (poskytovatelé služeb), zástupců místní samosprávy (zadavatelé služeb) a veřejnosti (uživatelé služeb).

V pracovních skupinách, které se scházejí jednou za šest až osm týdnů, se vyjednávají potřeby konkrétní cílové skupiny. Tato jednání svolává administrativní pracovník a pořizuje z nich zápis.

Manažerský tým složený ze zástupců odborů sociálních věcí městských úřadů měst Turnov, Semily, Jilemnice, Rokytnice nad Jizerou a Lomnice nad Popelkou podléhá hlavnímu manažerovi. Manažerský tým rozhoduje o společném postupu plánování všech zúčastněných měst.

Vyjednávání v pracovních skupinách se účastní krajský odborný koordinátor komunitního plánování sociálních služeb, který svolává jednou za šest měsíců Územní řídicí skupinu. Tato skupina řeší priority sociálních služeb Turnovska, které se prostřednictvím zástupců předávají do Krajské poradní skupiny (celokrajská působnost), jejíž součástí je Grémium radního.



evropský
sociální
fond v ČR



EVROPSKÁ UNIE



OPERAČNÍ PROGRAM
LIDSKÉ ZDROJE
A ZAMĚSTNANOST

PODPORUJEME
VAŠI BUDOUCNOST
www.esf.cz

1. VŠEOBECNÁ DATA

1.1 Obecná charakteristika

Turnov, často nazývaný „srdcem Českého ráje“, je dynamické město v Pojizeří ležící v atraktivní geografické poloze. Je významným střediskem cestovního ruchu, hlavně díky přírodním krásám v okolí, a důležitým průmyslovým centrem. Leží na západním okraji CHKO Český ráj. Oblast tvoří rozsáhlé území o rozloze 181,5 km² na rozhraní krajů Libereckého, Královehradeckého a Středočeského. Symbolem kraje jsou unikátní Trosky se zříceninou hradu.

1.2 Demografická analýza

Město Turnov leží v severní části České kotliny v tzv. Turnovské pahorkatině podél středního toku řeky Jizery při soutoku s Libuňkou a dalšími menšími přítoky. Tvoří významný komunikační uzel a je hlavním nástupním místem do turistického regionu Český ráj. Město Turnov je obec s pověřeným úřadem III. stupně s poměrně rozsáhlým spádovým obvodem.

Základní údaje ORP Turnov k 31. 12. 2009

Počet obcí	Počet obyvatel	Počet obyvatel na km ²	Výměra (ha)	z toho (%)		
				zemědělská půda	lesní pozemky	zastavěné plochy
37	32 064	129,8	24 710	62,6	26,2	2,0

Počet obyvatel v obcích ORP Turnov v roce 2009

Obec	Počet obyvatel	v tom		Sňatky	Roz-vo-dy	Živě naroze-ní	Zemřelí	Celkový přírůstek (úbytek)
		muži	ženy					
Čtverín	453	239	214	2	-	3	4	6
Frýdštejn	849	415	434	7	3	9	16	1
Holenice	88	45	43	1	-	2	-	-
Hrubá Skála	571	278	293	3	1	10	6	-1
Jenišovice	967	485	482	2	1	10	13	14
Kacanovy	179	92	87	-	-	1	4	-
Karlovice	738	381	357	7	1	12	4	23
Klokočí	178	94	84	-	-	3	1	7
Kobyly	330	177	153	1	1	2	1	-5
Ktová	185	93	92	1	-	3	2	6
Lažany	222	100	122	-	-	1	4	-2

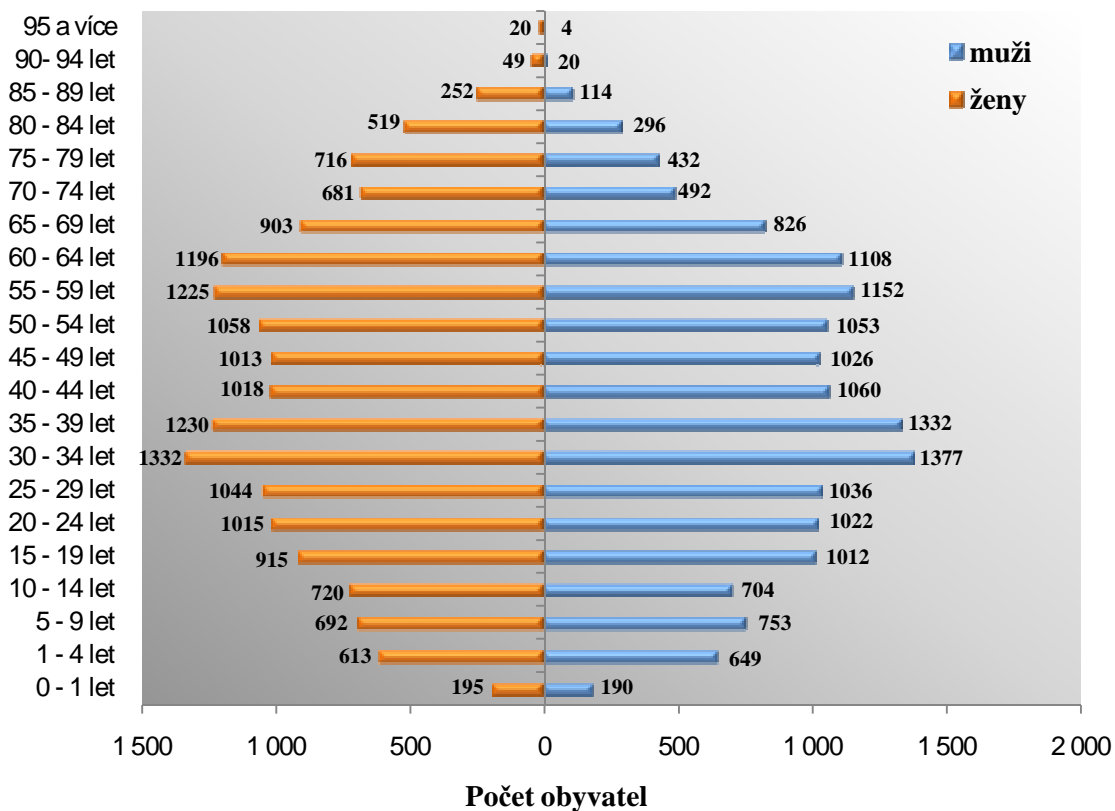
Loučky	161	80	81	1	-	4	-	6
Malá Skála	1 131	563	568	8	1	18	5	31
Mírová p. Koz.	1 586	750	836	6	4	19	17	27
Modřišice	390	195	195	2	2	9	5	-3
Ohrazenice	1 125	558	567	9	2	17	5	10
Olešnice	177	84	93	-	1	5	4	2
Paceřice	292	142	150	1	1	3	5	-6
Pěňčín	661	318	343	1	-	13	6	24
Přepeře	882	435	447	4	1	9	4	26
Příšovice	1 316	650	666	6	6	21	8	-3
Radimovice	273	134	139	-	1	4	1	-
Radostná p. Koz.	358	195	163	3	2	3	4	5
Rakousy	72	38	34	-	-	1	2	-2
Rovensko p. T.	1 231	606	625	3	5	11	14	13
Soběslavice	151	77	74	1	1	1	2	6
Svijanský Újezd	389	196	193	3	1	4	2	13
Svijany	292	145	147	-	4	1	3	2
Sychrov	200	110	90	2	-	5	1	19
Tatobity	540	272	268	4	2	6	5	-5
Troskovice	107	60	47	2	-	-	2	-5
Turnov	14 445	6 883	7 562	52	39	160	163	-18
Vlastibořice	246	106	140	2	-	3	6	-5
Všeň	543	268	275	2	2	7	2	13
Vyskeř	372	194	178	2	-	3	1	7
Žďárek	125	65	60	-	-	-	1	-3
Žernov	239	135	104	-	-	4	1	2

Celkový přírůstek (úbytek) je ovlivněn také počtem přistěhovalých a vystěhovalých.

Věkové složení obyvatel v obcích ORP Turnov v roce 2009

Obec	Věkové složení obyvatel					Průměrný věk obyvatel		
	0 - 14 let	15 - 24 let	25 - 44 let	45 - 64 let	65 a více let	celkem	muži	ženy
Čtveřín	53	60	156	136	48	39,5	38,1	40,9
Frýdštejn	126	97	258	216	152	41,9	40,3	43,6
Holenice	11	15	22	20	20	42,3	40,2	44,5
Hrubá Skála	84	62	171	152	102	42,0	41,7	42,2
Jenišovice	174	107	328	261	97	37,9	37,2	38,7
Kacanovy	23	17	60	52	27	42,2	40,3	44,2
Karlovice	103	78	224	192	141	42,3	40,7	44,0
Klokočí	28	23	50	51	26	40,2	36,8	44,0
Kobyly	37	41	97	100	55	43,1	41,2	45,3
Ktová	22	17	50	60	36	44,5	42,5	46,7
Lažany	44	21	79	51	27	37,9	39,6	36,5
Loučky	19	12	55	45	30	43,4	43,1	43,7
Malá Skála	160	149	329	302	191	41,4	39,7	43,0
Mírová p. Koz.	247	212	454	436	237	40,0	39,2	40,6
Modříšice	54	44	124	110	58	40,5	39,7	41,3
Ohrazenice	150	163	335	347	130	39,5	38,9	40,0
Olešnice	25	19	44	49	40	43,6	43,4	43,8
Paceřice	36	36	80	86	54	43,0	41,8	44,0
Pěňčín	112	78	217	167	87	39,0	38,4	39,6
Přepeře	128	107	278	233	136	40,4	39,9	40,9
Příšovice	192	181	415	383	145	39,0	38,1	39,9
Radimovice	35	36	79	80	43	41,9	40,4	43,3
Radostná p. K.	48	30	102	113	65	43,5	40,8	46,6
Rakousy	8	10	16	29	9	43,3	40,1	47,0
Rovensko p. T.	175	159	357	365	175	41,0	40,5	41,4
Soběslavice	25	19	50	39	18	38,1	37,4	38,8
Svijanský Újezd	63	50	120	107	49	38,9	38,0	39,9
Svijany	33	34	85	95	45	43,3	43,3	43,3
Sychrov	47	20	71	46	16	34,6	31,5	38,5
Tatobity	76	62	151	164	87	42,1	42,1	42,0
Troskovice	9	4	23	39	32	50,9	48,9	53,5
Turnov	1 972	1 810	4 113	3 868	2 682	42,2	40,3	43,9
Vlastibořice	35	26	61	69	55	43,9	44,5	43,4
Všeň	71	62	165	155	90	42,0	39,7	44,3
Vyskeř	42	45	100	117	68	43,3	41,9	44,9
Žďárek	14	27	36	31	17	39,5	41,1	37,9
Žernov	35	31	74	65	34	40,2	37,4	43,8

Věkové složení obyvatelstva v ORP Turnov k 31. 12. 2009



Populační vývoj ve městě Turnov v letech 1990 - 2009

Rok	Stav 1.1.	Narození	Zemřelí	Přistěhovalí	Vystěhovalí	Přírůstek přirozený	Přírůstek migrační	Přírůstek celkový	Stav 31.12.
1990	14 285	205	179	533	292	26	241	267	14 552
1991	14 381	195	195	368	278	-	90	90	14 471
1992	14 471	184	158	247	230	26	17	43	14 514
1993	14 514	155	176	346	250	-21	96	75	14 589
1994	14 589	131	150	312	255	-19	57	38	14 627
1995	14 627	125	159	270	183	-34	87	53	14 680

1996	14 680	124	156	242	242	-32	-	-32	14 648
1997	14 648	108	165	247	214	-57	33	-24	14 624
1998	14 624	117	144	275	204	-27	71	44	14 668
1999	14 668	142	146	255	214	-4	41	37	14 705
2000	14 705	133	148	236	240	-15	-4	-19	14 686
2001	14 522	122	145	219	253	-23	-34	-57	14 465
2002	14 465	129	170	305	261	-41	44	3	14 468
2003	14 468	141	185	353	270	-44	83	39	14 507
2004	14 507	126	169	327	344	-43	-17	-60	14 447
2005	14 447	162	155	378	343	7	35	42	14 489
2006	14 489	139	154	345	302	-15	43	28	14 517
2007	14 517	134	151	371	362	-17	9	-8	14 509
2008	14 509	136	158	321	345	-22	-24	-46	14 463
2009	14 463	160	163	343	358	-3	-15	-18	14 445

Počty průkazů mimořádných výhod pro těžce zdravotně postižené občany v ORP Turnov k 31. 12. 2010

ORP Turnov	
I. stupeň TP	202
II. stupeň ZTP	1870
III. stupeň ZTP/P	310



evropský
sociální
fond v ČR



EVROPSKÁ UNIE



OPERAČNÍ PROGRAM
LIDSKÉ ZDROJE
A ZAMĚSTNANOST

PODPORUJEME
VAŠI BUDOUCNOST
www.esf.cz

Nezaměstnanost na Turnovsku k 31. 12. 2010

Počet uchazečů o zaměstnání	Počet volných pracovních míst	Počet uchazečů na jedno volné pracovní místo	Průměrné % nezaměstnanosti
1152	62	18,6	9,3%

2. POPIS STAVU SOCIÁLNÍCH SLUŽEB

2.1 Popis situace

Plánování služeb by mělo být prováděno na základě reálných potřeb cílových skupin uživatelů. Následující část obsahuje popis současného stavu sociálních služeb za jednotlivé cílové skupiny uživatelů.

Cílová skupina: Senioři

Pro cílovou skupinu seniorů fungují na Turnovsku veškeré sociální služby, které lze dle Zákona o sociálních službách č. 108/2006 Sb., poskytovat. Služby terénní, ambulantní, pobytové i dobře fungující služby klubové. Je snahou udržení a podpora stávající sítě sociálních služeb pro cílovou skupinu seniorů. Je podpora vzniku výstavby hospice v Libereckém kraji a vznik mobilní paliativní péče na Turnovsku. (viz. Karta aktivit č. 3, č. 4, str. 34, 35)

Cílová skupina: Osoby se zdravotním postižením

Komplexní péči o postižené děti a mládež s kombinovanými vadami od 2 do 26 let poskytuje Dětské centrum Sluníčko na vysoké kvalitní úrovni. Občanské sdružení Fokus Turnov poskytuje sociální služby osobám s duševním onemocněním a mentálním postižením starší 16-ti let. Chybí návaznost služeb pro dospělé osoby s poruchou autistického spektra po ukončení povinné školní docházky v Dětském centru Sluníčko. Na Turnovsku nejsou zastoupeny pobytové služby pro osoby se zdravotním postižením. Ty jsou využívány v organizacích mimo Turnov (např. Služby sociální péče Tereza, Domov pod skalami Kurovodice, Jedličkův ústav Liberec). (viz. Karta aktivit č. 1, č. 2, str. 32, 33)



evropský
sociální
fond v ČR



EVROPSKÁ UNIE



OPERAČNÍ PROGRAM
LIDSKÉ ZDROJE
A ZAMĚSTNANOST

PODPORUJEME
VAŠI BUDOUCNOST
www.esf.cz

Cílová skupina: Děti a mládež

Na Turnovsku působí organizace poskytující volnočasové aktivity a zájmové kroužky dětem a mládeži zřizované Městem Turnov nebo se jedná o nestátní neziskové organizace. Občanské sdružení D.R.A.K. poskytuje odborné sociální poradenství zaměřené na rodiny s dětmi. Služba, která je vnímána jako potřebná, je nízkoprahový klub pro děti a mládež. Dále na Turnovsku není zastoupen dětský klinický psycholog, za kterým se dojíždí do okolních měst. (viz. Karta aktivit č. 5, č. 6, str. 36, 37)

Cílová skupina: Osoby ohrožené sociálním vyloučením

V současné době působí na Turnovsku občanské sdružení Most k naději, které zde poskytuje dva terénní sociální programy (terénní sociální program pro osoby ohrožené drogou, terénní sociální program pro osoby ohrožené sociálním vyloučením nebo již vyloučené). Dále zde funguje soukromá ubytovna. Azylové domy se využívají v okolních městech (Liberec, Jablonec nad Nisou). Je snaha o podporu stávajících sociálních služeb pro cílovou skupinu osob ohrožených sociálním vyloučením. Je zde absence nízkoprahového klubu pro děti a mládež a potřeba řešit krizové situace matek s dětmi v oblasti bydlení. (viz. Karta aktivit č. 7, č. 8, str. 38, 39)

2.2 Přehled poskytovatelů sociálních služeb

Pořadové číslo	Název poskytovatele	Poskytované druhy sociálních služeb	Zřizovatel/ právní subjektivita	Cílová skupina
1.	Zdravotně sociální služby Turnov (dále ZSST)	§ 49 - domovy pro seniory	Město Turnov/příspěvková organizace	senioři
		§ 50 - domovy se zvláštním režimem		senioři
		§ 40 - pečovatelská služba		senioři, osoby se zdravotním postižením
		§ 44 - odlehčovací služby		senioři
		§ 45 – centrum denních služeb		senioři



evropský
sociální
fond v ČR



EVROPSKÁ UNIE



OPERAČNÍ PROGRAM
LIDSKÉ ZDROJE
A ZAMĚSTNANOST

PODPORUJEME
VAŠI BUDOUCNOST
www.esf.cz

2.	REP – poradna pro rodinu a děti	<i>§ 37 - odborné sociální poradenství</i>	občanské sdružení	rodiny s dětmi
3.	Fokus Turnov	<i>§ 45 - centrum denních služeb</i>	občanské sdružení	osoby s chronickým duševním onemocněním a osoby s mentálním postižením starší 16-ti let
		<i>§ 67- sociálně terapeutické dílny</i>		osoby s duševním onemocněním a osoby s mentálním postižením starší 16-ti let
		<i>§ 39 - osobní asistence</i>		osoby s duševním onemocněním a osoby se zdravotním postižením starší 16-ti let, senioři, děti školního věku
4.	Poradna pro rodinu, manželství a mezilidské vztahy v Liberci – odloučené pracoviště Turnov	<i>§ 37 - odborné sociální poradenství</i>	Liberecký kraj/příspěvková organizace	všechny věkové kategorie populace
		<i>§ 60 - krizová pomoc</i>		



evropský
sociální
fond v ČR



EVROPSKÁ UNIE



OPERAČNÍ PROGRAM
LIDSKÉ ZDROJE
A ZAMĚSTNANOST

PODPORUJEME
VAŠI BUDOUCNOST

www.esf.cz

5.	Centrum pro zdravotně postižené Libereckého kraje - pobočka Turnov	<p>§ 37 - odborné sociální poradenství</p> <p>§ 39 - osobní asistence</p> <p>§ 44 - odlehčovací služby</p> <p>§56 - tlumočnické služby</p>	občanské sdružení	osoby se zdravotním postižením a senioři s rodinami
6.	Spokojený domov	<p>§ 40 - pečovatelská služba</p> <p>§ 39 - osobní asistence</p> <p>§ 44 - odlehčovací služby</p> <p>§ 66 - sociálně aktivizační služby pro seniory a osoby se zdravotním postižením</p>	občanské sdružení	<p>senioři</p> <p>osoby se zdravotním postižením</p> <p>osoby pečující o seniory a zdravotně postižené</p> <p>senioři, osoby se zdravotním postižením</p>
7.	Dům s pečovatelskou službou - Příšovice	§ 40 - pečovatelská služba	Obec Příšovice	osoby, které dosáhly věku pro přiznání starobního důchodu a osoby, kterým je přiznán plný invalidní důchod



evropský
sociální
fond v ČR EVROPSKÁ UNIE



OPERAČNÍ PROGRAM
LIDSKÉ ZDROJE
A ZAMĚSTNANOST

PODPORUJEME
VAŠI BUDOUCNOST
www.esf.cz

8.	Dům seniorů s pečovatelskou službou - Radvánovice	§ 40 - <i>pečovatelská služba</i>	Obec Karlovice	osoby, které dosáhly věku pro přiznání starobního důchodu a osoby, kterým je přiznán plný invalidní důchod
9.	Dům s pečovatelskou službou - Vlastibořice	§ 40 - <i>pečovatelská služba</i>	Obec Vlastibořice	osoby, které dosáhly věku pro přiznání starobního důchodu a osoby, kterým je přiznán plný invalidní důchod
10.	Dům s pečovatelskou službou - Mírová pod Kozákovem	§ 40 - <i>pečovatelská služba</i>	Obec Mírová pod Kozákovem	osoby, které dosáhly věku pro přiznání starobního důchodu a osoby, kterým je přiznán plný invalidní důchod
11.	D.R.A.K.	§ 65 - <i>sociálně aktivizační služby pro rodiny s dětmi</i>	občanské sdružení	rodiny s dětmi
12.	Most k naději	§ 69 - <i>terénní programy</i>	občanské sdružení	osoby ohrožené sociálním vyloučením
13.	Odbor sociálních věcí Městského úřadu Turnov	<i>sociální dávky, sociální poradenství</i>		všechny věkové kategorie populace
14.	Úřad práce, Státní sociální podpora Turnov	<i>dávky státní sociální podpory</i>		všechny věkové kategorie populace
15.	Základní škola speciální a mateřská škola speciální	§ 39 - <i>osobní asistence</i>	Město Turnov/příspěvková organizace	děti a žáci se speciálními potřebami

Přehled poskytovatelů služeb souvisejících

Pořadové číslo	Název poskytovatele	Zřizovatel/právní subjektivita	Cílová skupina
1.	Klub důchodců	součást ZSST/příspěvková organizace Města Turnov	senioři
2.	Svaz postižených civilizačními chorobami v ČR	občanské sdružení	dospělé osoby - kardiaci, diabetici, osoby s tělesným, zrakovým, sluchovým postižením
3.	I. turnovská chráněná dílna	občanské sdružení	osoby se zdravotním postižením
4.	Poradenské centrum pro nevidomé a zrakově postižené Turnov	Sjednocená organizace nevidomých a slabozrakých ČR/obecně prospěšná společnost	osoby se zrakovým postižením a osoby nevidomé
5.	Středisko pro volný čas dětí a mládeže Žlutá ponorka	Město Turnov/příspěvková organizace	děti a mládež
6.	Dětské centrum Sluníčko	Město Turnov/příspěvková organizace	děti a mládež s kombinovanými vadami
7.	Základní škola speciální a mateřská škola speciální	Město Turnov/příspěvková organizace	děti a žáci se speciálními potřebami
8.	Náruč	občanské sdružení	rodiny s dětmi
9.	Slunce všem	občanské sdružení	děti postižené autismem

10.	Speciálně pedagogické centrum	Liberecký kraj/příspěvková organizace	děti předškolního a školního věku a mladiství do 26 let s mentálním postižením nebo s poruchou autistického spektra
11.	Městská knihovna A. Marka	Město Turnov/příspěvková organizace	speciální služby pro osoby s tělesným postižením a seniory
12.	Penzion seniorů - Malá Skála	Obec Malá Skála	osoby, které dosáhly věku pro přiznání starobního důchodu a osoby, kterým je přiznám plný invalidní důchod
13.	Dům s pečovatelskou službou – Rovensko pod Troskami	Obec Rovensko pod Troskami	osoby, které dosáhly věku pro přiznání starobního důchodu a osoby, kterým je přiznám plný invalidní důchod
14.	Povyk	občanské sdružení	děti a mládež
15.	Nová naděje	občanské sdružení	děti a mládež
16.	Pedagogicko - psychologická poradna Semily - pracoviště Turnov	Liberecký kraj/příspěvková organizace	rodiny s dětmi, pracovníci ve školství



evropský
sociální
fond v ČR



EVROPSKÁ UNIE



OPERAČNÍ PROGRAM
LIDSKÉ ZDROJE
A ZAMĚSTNANOST

PODPORUJEME
VAŠI BUDOUCNOST
www.esf.cz

3. POPIS SITUACE V NAVAZUJÍCÍCH OBLASTECH

3.1 Školství

Město Turnov má poměrně kvalitní síť školských a předškolních zařízení s širokou nabídkou středního školství. Zřizuje celkem 8 mateřských škol, 4 základní školy + Základní uměleckou školu Turnov. Dále je zřizovatelem speciálních školských zařízení, a to Dětského centra Sluníčko a Základní školy speciální a mateřské školy speciální. Město Turnov zřizuje také ostatní školská zařízení - Středisko pro volný čas dětí a mládeže Žlutá ponorka a Vzdělávací centrum Turnov o.p.s.

Střední školy, jejichž zřizovatelem je Liberecký kraj, v Turnově jsou - Gymnázium, Obchodní akademie, Hotelová škola a Střední odborná škola, Střední uměleckoprůmyslová škola a Vyšší odborná škola, Střední zdravotnická škola.

Další školská zařízení zřizovaná Libereckým krajem - Základní škola Turnov (Sobotecká ul.) a Speciálně pedagogické centrum.

3.2 Zdravotnictví

Panochova nemocnice s.r.o. je nejvýznamnější zdravotnické zařízení v Turnově. Poskytuje péči na 7 lůžkových odděleních a v odborných ambulancích. Ročně je zde hospitalizováno kolem 6500 pacientů, narodí se přibližně 400 dětí, ambulantně se ošetří 43 tisíc pacientů. V tomto zdravotnickém zařízení je 354 zaměstnanců.

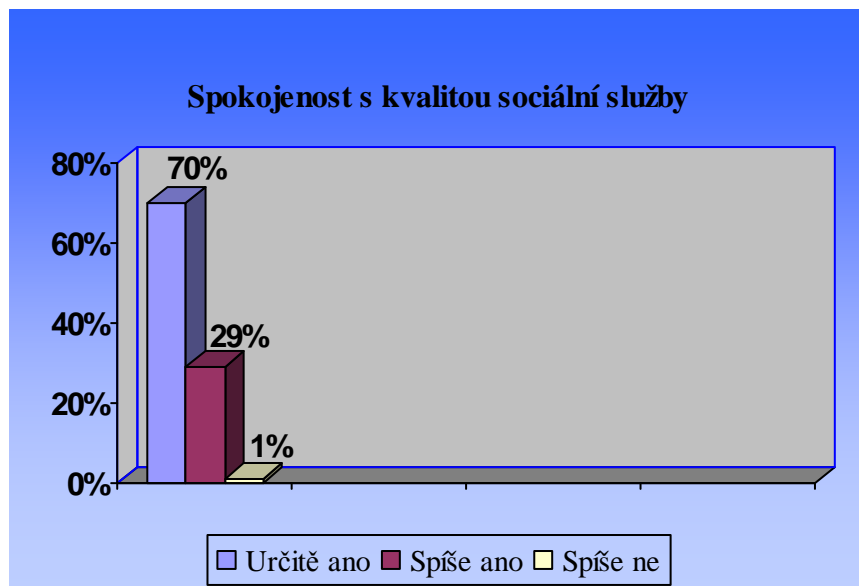
Je důležité zmínit, že plánování sociálních služeb se často propojuje s dalšími resorty (školství, zdravotnictví). Mezi členy pracovních skupin patří nejen poskytovatelé sociálních služeb, ale také např. odborníci z oblasti školství. Proto některé priority komunitního plánu sociálních služeb jsou školského nebo zdravotnického charakteru (např. vytvoření pracovního místa pro dětského klinického psychologa, zřízení mobilní paliativní péče a rozšíření lůžek následné péče).

4. ANALÝZA POTŘEBNOSTI A KVALITY SOCIÁLNÍCH SLUŽEB

Analýza potřebnosti a kvality sociálních služeb vychází z Průzkumu potřeb veřejnosti a kvality sociálních služeb provedeného na přelomu roku 2009 a 2010 v regionu Turnovsko. V rámci dotazníkového šetření byly stanoveny dva hlavní cíle, a to zjistit úroveň spokojenosti uživatelů sociálních služeb a zmapovat potřeby široké veřejnosti v oblasti sociálních služeb. Průzkumu se účastnilo 201 respondentů z celkem 27 obcí ORP Turnov, jednu čtvrtinu tvořili muži a tři čtvrtiny ženy. Z hlediska věku byli dotazovaní relativně rovnoměrně rozloženi do všech věkových kategorií.

Z průzkumu vyplynulo:

- výrazná většina uživatelů (70%) je v současné době spokojena s poskytovanou sociální službou
- nejlépe zastoupené služby jsou pro cílovou skupinu seniorů
- nejhůře hodnocené služby dle zastoupení jsou azylový dům a služby pro osoby ohrožené závislostí
- služby pro seniory a osoby se zdravotním postižením vyplynuly jako potřebné v budoucnosti



Obecně lze říci, že nejproblematictější a dle názoru respondentů nejméně zastoupené jsou služby pro osoby ohrožené závislostí, sociálním vyloučením, gamblerským nebo služby pro matky s dětmi v nouzi.

Výsledky průzkumu se v mnohém shodují s analytickými závěry tohoto komunitního plánu sociálních služeb. Potřeby veřejnosti se objevují ve SWOT analýzách pracovních skupin a vyplývají z nich jednoznačné priority popsané v jednotlivých kartách aktivit.



evropský
sociální
fond v ČR



EVROPSKÁ UNIE



OPERAČNÍ PROGRAM
LIDSKÉ ZDROJE
A ZAMĚSTNANOST

PODPORUJEME
VAŠI BUDOUCNOST

www.esf.cz

5. ANALYTICKÉ ZÁVĚRY

5.1 SWOT analýzy pracovních skupin

SWOT analýza

pracovní skupiny: **SENIORI**

SILNÉ STRÁNKY

- existuje široká škála sociálních služeb pro seniory (terénní pečovatelská služba, domy s byty zvl. určené, centrum denních služeb, domov se zvláštním režimem, osobní asistence, odlehčovací služba a služby související - Centrum zdravotně postižených Libereckého kraje, klub důchodců aj.)
- vzdělanost poskytovatelů
- podpora Města Turnov
- kvalitní, dostupné a efektivní služby
- funkční domy s pečovatelskou službou v obcích
- návaznost na další služby
- provedený průzkum potřeb veřejnosti a kvality sociálních služeb
- fungující informovanost o sociálních službách

SLABÉ STRÁNKY

- chybějící paliativní péče
- omezená dostupnost a informovanost o sociálních službách v malých obcích
- malá spolupráce poskytovatelů v celém regionu
- malé zastoupení obcí v komunitním plánování sociálních služeb
- nedostatečný vozový park terénní pečovatelské služby
- nízká účast dobrovolníků v sociálních službách
- nízké využívání sociálních služeb obyvateli domů zvl. určených
- potřeba klubu důchodců v Turnově 2 (u nádraží)

PŘÍLEŽITOSTI

- plánování sociálních služeb
- aktualizovaný komunitní plán sociálních služeb
- dostatek financí
- podpora státu a Města Turnov
- využívání grantů a dotací
- zlepšení spolupráce mezi poskytovateli celého regionu

HROZBY

- stárnutí populace
- nedostatek financí
- nedostatek kvalifikovaných pracovníků v sociální sféře
- změny legislativy
- nezájem veřejnosti o sociální služby



evropský
sociální
fond v ČR



EVROPSKÁ UNIE



OPERAČNÍ PROGRAM
LIDSKÉ ZDROJE
A ZAMĚSTNANOST

PODPORUJEME
VAŠI BUDOUCNOST
www.esf.cz

SWOT analýza

pracovní skupiny: **OSOBY SE ZDRAVOTNÍM POSTIŽENÍM**

SILNÉ STRÁNKY

- fungující pracovní skupina
- katalog sociálních služeb a jeho elektronická verze, která je aktuální
- otevřenost ke komunikaci
- existence projektů pro komunitní plánování sociálních služeb
- dobře fungující sociální služby pro určité skupiny osob se zdravotním postižením
- kvalifikovaní odborníci ve službách
- existence karty aktivit: vytvoření zařízení pro osoby se zdravotním postižením, která je součástí Střednědobého plánu rozvoje sociálních služeb Libereckého kraje
- existence karty aktivit: Středisko pracovní rehabilitace duševně nemocných a zdravotně postižených v Turnově

SLABÉ STRÁNKY

- potřeba zařízení pro osoby se zdravotním postižením (chybí nabídka následných služeb pro dospělé osoby s poruchou autistického spektra)
- nejisté financování sociálních služeb
- chybějící financování odborného sociálního poradenství
- dostupnost služeb z obcí
- malý zájem starostů malých obcí o sociální oblast
- nedostatečná zaměstnanost pro zdravotně postižené
- chybí trvalé zázemí občanského sdružení Fokus Turnov

PŘÍLEŽITOSTI

- aktualizovaný komunitní plán sociálních služeb
- nadále fungující pracovní skupina
- legislativní opatření: ze strany ÚP prosazování zaměstnanosti zdravotně postižených u zaměstnavatelů, kteří jsou povinni zaměstnávat určité % zdravotně postižených
- využití dotací
- politická podpora

HROZBY

- změna legislativy, snížení podpory státu
- financování sociálních služeb
- financování po skončení projektu IP1
- konec projektů pro komunitní plánování sociálních služeb
- absence informovanosti v rámci odborného sociálního poradenství
- snížení podpory města



evropský
sociální
fond v ČR



EVROPSKÁ UNIE



OPERAČNÍ PROGRAM
LIDSKÉ ZDROJE
A ZAMĚSTNANOST

PODPORUJEME
VAŠI BUDOUCNOST
www.esf.cz

SWOT analýza

pracovní skupiny: **DĚTI A MLÁDEŽ**

SILNÉ STRÁNKY

- při plánování sociálních služeb je jistota jejich kvality a efektivity
- dobrá znalost stávajících sociálních a navazujících služeb v regionu
- zájem je nejen plánování nových služeb, ale i udržení stávajících
- politická podpora ze strany Města Turnov
- pravidelné schůzky pracovní skupiny
- spolupráce s krajským odborným koordinátorem
- vznik a aktualizace katalogů sociálních služeb
- pružná reakce na nové potřeby, popř. změny sociálních služeb
- odbornost a znalost z praxe jednotlivých členů pracovní skupiny
- místo pro vzájemnou výměnu zkušeností a informací
- ochota a zanícenost pracovní skupiny nastolit změnu v určitých problémech
- nastavení a prohloubení spolupráce mezi poskytovateli a uživateli služeb
- představa o potřebách v sociální sféře (potřeby na rozhraní sociální, školské a zdravotnické sféry)

SLABÉ STRÁNKY

- nízká a nepravidelná účast některých členů pracovní skupiny
- organizace, jejíž náplní je volný čas dětí a mládeže příliš nespolupracují
- stále vážná úzká spolupráce mezi poskytovateli a uživateli služeb
- malé zapojení uživatelů (veřejnosti)
- chybí zpětná vazba - veřejnost není dostatečně informována o výsledcích jednání
- chybí volně přístupné sportovní a volnočasové prostory
- chybí nízkoprahový klub
- chybí volnočasový klub
- nerovnoměrné vybavení městských sportovišť v Turnově I a v Turnově II

PŘÍLEŽITOSTI

- atraktivní okolí Turnova pro volnočasové aktivity
- podchycení delikvence mládeže, podpora rodiny při výchově, posílení korekce v chování mládeže
- více využit městská sportoviště pro volný čas dětí a mládeže
- do volnočasových aktivit zapojit neorganizovanou mládež
- politická podpora Města Turnov
- větší zapojení uživatelů v pracovní skupině
- větší informovanost širší veřejnosti o komunitním plánování
- pružnější provázanost s dalšími příslušnými odbory Městského úřadu Turnov
- účelné rozdělování finančních prostředků na konkrétní sociální služby
- smysluplné stanovení priorit a jejich realizace
- spolupráce s orgány sociálně právní ochrany dětí a mládeže a Probační a mediační službou
- využívání grantů, fondů EU pro financování cílů pracovní skupiny
- změna legislativy
- zlepšení komunikace mezi organizacemi poskytující aktivity dětem a mládeži

HROZBY

- vznik a šíření sociálně patologických jevů dětí a mládeže
- prohlubování názorové krize mezi dospělou populací a mládeží
- odmítání volnočasových aktivit mládeží
- nedostatek finančních prostředků
- nedostatek pracovníků s potřebným vzděláním
- změna legislativy
- fungování pracovní skupiny po skončení projektu
- nerealizace schváleného komunitního plánu sociálních služeb a opakující se prezentace poskytovatelů mohou nastavit částečný nezájem o aktivní činnost členů pracovní skupiny
- nezapojením uživatelů v základní skupině může dojít k naplánování, popř. vzniku nepotřebných a neefektivních služeb
- plánování v rámci tří lokalit (Turnovsko, Semilsko, Jilemnicko) může zapříčinit nedostupnost služeb pro uživatele okrajových oblastí takto velké lokality
- politická podpora Města Turnov
- financování služeb a komunitního plánování sociálních služeb po r. 2013



evropský
sociální
fond v ČR



EVROPSKÁ UNIE



OPERAČNÍ PROGRAM
LIDSKÉ ZDROJE
A ZAMĚSTNANOST

PODPORUJEME
VAŠI BUDOUCNOST
www.esf.cz

SWOT analýza

pracovní skupiny: **OSOBY OHROŽENÉ SOCIÁLNÍM VYLOUČENÍM**

SILNÉ STRÁNKY

- při plánování sociálních služeb je jistota jejich kvality a efektivity
- dobrá znalost stávajících sociálních a navazujících služeb v regionu
- zájem je nejen plánování nových služeb, ale i udržení stávajících
- politická podpora ze strany Města Turnov
- pravidelné schůzky pracovní skupiny
- spolupráce s krajským odborným koordinátorem
- vznik a aktualizace katalogů sociálních služeb
- pružná reakce na nové potřeby, popř. změny sociálních služeb
- pracovní skupina pracuje v komunitním plánování s náskokem před ostatními městy
- pracovní skupina se schází v sestavě lidí z různých oborů, ale znalých problematiky
- elán a snaha pracovní skupiny nastolit pozitivní změny
- nastolení úzké spolupráce mezi zadavateli, poskytovateli a uživateli služeb (jasná představa o potřebách)
- existence komunitního plánování a snaha jednotlivých subjektů o řešení problému v této oblasti
- vznikající mezioborová spolupráce

SLABÉ STRÁNKY

- chybí zpětná vazba - veřejnost není dostatečně informována o výsledcích jednání
- pracovní skupiny nejsou dostatečně informovány o činnosti krajské skupiny
- komplexnost v péči o rodinu
- sanace rodiny
- nedostatečná prezentace práce pracovních skupin
- jasně specifikované dílčí cíle nejsou vždy „dotažené do konce“ (zdlouhavá řešení, velké časové prodlevy)
- u některých dlouhodobých problémů nejsou stanovena konkrétní řešení
- nízká dostupnost služeb v regionu (azylové domy, domy na půl cesty, nízkoprahová centra, následná péče, střediska výchovné péče, dětská psychiatrie, sanace rodiny – vše až v LBC, JBC – pro cílovou skupinu osob často nedostupné)
- výměna informací mezi subjekty pracujícími s osobami ohroženými sociálním vyloučením je nízká
- nesjednocený systém v primární prevenci

PŘÍLEŽITOSTI

- větší informovanost širší veřejnosti o komunitním plánování
- pružnější provázanost s dalšími příslušnými odbory Městského úřadu
- účelné rozdělování finančních prostředků na konkrétní sociální služby
- šance pro bezpříspěvkové organizace nejen ve městě
- možnost čerpání peněz ESF
- využití grantů, fondů EU pro financování priorit pracovních skupin
- využití podpory města a kraje
- informační a represivní akce zaměřené na prodejce, restaurační zařízení a provozovatele hudebních klubů v oblasti zákazu podávání alkoholu osobám mladším 18 let
- využívání dotací EU, státu, obcí a krajů efektivně (ne projekt pro projekt = peníze)
- komplexní přístup k sociálně vyloučeným skupinám
- zefektivnění spolupráce mezi subjekty pracujícími s osobami ohroženými sociálním vyloučením (SVI, Case management)
- aktuality z poskytovaných služeb v pracovních skupinách
- koncepční řešení primární prevence

HROZBY

- nedostatek finančních prostředků na realizaci plánů
- nerealizace schváleného komunitního plánu a opakující se prezentace poskytovatelů mohou nastavit částečný nezájem o aktivní činnost členů
- umístění nízkoprahového klubu v nevhodné lokalitě
- legislativní a byrokratické překážky, nevhodné změny legislativy
- pokračování financování po roce 2011 po vyčerpání peněz z EU
- zvyšující se počet osob ohrožených sociálním vyloučením
- nízká informovanost veřejnosti o nabídce sociálních služeb v regionu
- rozdílné očekávání veřejnosti a cílové skupiny osob ohrožených sociálním vyloučením
- porozumění a využití primární prevence

5.2 Analytické závěry a doporučení pro návrhovou část komunitního plánu

Analytické závěry vychází ze SWOT analýz pracovních skupin a staly se podkladem pro formulaci cílů a jednotlivých priorit návrhové části komunitního plánu sociálních služeb.

Analytické závěry pracovní skupiny: SENIOŘI

- existence celé škály sociálních služeb (služby terénní, ambulantní, pobytové, klubové)
- stárnoucí populace a chybějící paliativní péče

Analytické závěry pracovní skupiny: OSOBY SE ZDRAVOTNÍM POSTIŽENÍM

- chybějící navazující péče pro osoby s poruchou autistického spektra
- chybějící trvalé zázemí Fokusu Turnov, občanského sdružení pro péči o duševně nemocné a zdravotně postižené

Analytické závěry pracovní skupiny: DĚTI A MLÁDEŽ

- výskyt nežádoucích sociálně patologických jevů
- chybějící nízkoprahový a volnočasový klub

Analytické závěry pracovní skupiny: OSOBY OHROŽENÉ SOCIÁLNÍM VYLOUČENÍM

- nízká dostupnost služeb (nízkoprahová centra, azylové domy)



evropský
sociální
fond v ČR



EVROPSKÁ UNIE



OPERAČNÍ PROGRAM
LIDSKÉ ZDROJE
A ZAMĚSTNANOST

PODPORUJEME
VAŠI BUDOUCNOST
www.esf.cz

6. DLOUHODOBÁ VIZE

Dlouhodobá vize obsahuje výstupy jednotlivých SWOT analýz a vychází z analytických závěrů komunitního plánu. Jedná se o představu budoucího stavu sociálních služeb v regionu. Snahou je zachování a rozvoj stávajících sociálních služeb, což je předpoklad pro kvalitní, dostupnou a efektivní síť sociálních služeb a služeb navazujících.

Kvalitní, dostupná a efektivní síť sociálních služeb a služeb navazujících.

7. STRATEGICKÉ CÍLE DO ROKU 2015

Strategické cíle vyjadřují hlavní směry rozvoje sociálních služeb. Vychází ze struktury cílových skupin uživatelů a byly stanoveny na základě skutečných potřeb v území. Každý strategický cíl obsahuje komentář a indikátory plnění.

Cíl 1 - Podpora sociální integrace osob se zdravotním postižením

Komentář:

Naplněním cíle dojde k propojení vzdělávání dětí se zdravotním handicapem, rehabilitace, centra denních služeb pro dospělé, osobní asistence, odlehčovací služby a odborného poradenství. Jedná se o mezíresortní spolupráci (oblast školství, zdravotnictví a oblast sociální). Dále naplněním cíle dojde k vytvoření trvalého a důstojného zázemí pro osoby se zdravotním postižením nejen regionu Turnovska. V této souvislosti se vytvoří další pracovní místa pro odborníky v sociálních službách.

Indikátory plnění:

Výstavba zařízení pro osoby se zdravotním postižením
Výstavba střediska pracovní rehabilitace pro osoby s duševním onemocněním a zdravotním postižením
Počet uzavřených smluv s klienty v daných sociálních službách
Počet kontaktů (využitelnost sociální služby)



evropský
sociální
fond v ČR



EVROPSKÁ UNIE



OPERAČNÍ PROGRAM
LIDSKÉ ZDROJE
A ZAMĚSTNANOST

PODPORUJEME
VAŠI BUDOUCNOST
www.esf.cz

Cíl 2 - Zajištění komplexní péče o seniory

Komentář:

Naplněním cíle dojde k zachování stávajících sociálních služeb pro seniory. Vlivem stárnutí populace se zajistí větší dostupnost lůžek následné péče a péče o osoby v terminálním stádiu života.

Indikátory plnění:

Počet lůžek následné péče
Počet kontaktů mobilní paliativní péče

Cíl 3 - Podpora a pomoc rodinám s dětmi

Komentář:

Naplněním cíle dojde k řešení krizových situací u matek s dětmi v oblasti bydlení. Dále viz. Cíl 4.

Indikátory plnění:

Počet bytů pro osoby v krizových situacích
Počet uzavřených smluv s klienty

Cíl 4 - Podpora prevence vzniku nežádoucích sociálně patologických jevů mezi dětmi a mládeží

Komentář:

K naplnění cíle přispěje vznik nízkoprahového klubu pro děti a mládež a osoby sociálně vyloučené. Tím se rozšíří nabídka volnočasových aktivit pro cílovou skupinu, která osloví všechny kategorie dětí a mládeže. Součástí naplnění cíle je terénní práce s dětmi a mládeží, pohybující se v lokalitách výskytu nežádoucích sociálně patologických jevů.

Indikátory plnění:

Vznik a fungování nízkoprahového klubu
Počet volnočasových programů
Počet kontaktů (využitelnost sociální služby)
Stav kriminality



evropský
sociální
fond v ČR



EVROPSKÁ UNIE



OPERAČNÍ PROGRAM
LIDSKÉ ZDROJE
A ZAMĚSTNANOST

PODPORUJEME
VAŠI BUDOUCNOST
www.esf.cz

Cíl 5 - Pomoc osobám ohroženým sociálním vyloučením

Komentář:

Cílem je zachování a rozvíjení stávajících sociálních služeb pro cílovou skupinu osob ohrožených sociálním vyloučením. Dále viz. Cíl 4.

Indikátory plnění:

Počet kontaktů (využitelnost sociálních služeb)

7.1 Strategické cíle a jejich vazba na Střednědobý plán rozvoje sociálních služeb Libereckého kraje (dále SPRSS LK) a Strategický plán města Turnov - akční plán (dále SPMT)

Cíl 1 - Podpora sociální integrace osob se zdravotním postižením

- SPRSS LK: HC1 Dosažení sociální integrace v komunitách a snížení počtu osob ohrožených sociálním vyloučením
- HC2 Rozvoj a podstatné zvýšení podílu služeb sociální péče poskytovaných v přirozeném prostředí uživatele, využívání terénních a ambulantních služeb větším počtem uživatelů a podstatné snížení počtu uživatelů pobytových služeb
- SPMT: F 2.3. Program péče o tělesně a mentálně postižené spoluobčany a občany s psychickými potížemi v návaznosti na Sluníčko (zařízení pro tělesně a mentálně postižené děti)



evropský
sociální
fond v ČR



EVROPSKÁ UNIE



OPERAČNÍ PROGRAM
LIDSKÉ ZDROJE
A ZAMĚSTNANOST

PODPORUJEME
VAŠI BUDOUCNOST
www.esf.cz

Cíl 2 - Zajištění komplexní péče o seniory

- SPRSS LK: HC2 Rozvoj a podstatné zvýšení podílu služeb sociální péče poskytovaných v přirozeném prostředí uživatele, využívání terénních a ambulantních služeb větším počtem uživatelů a podstatné snížení počtu uživatelů pobytových služeb
- SPMT: F 1.1. Zpracování koncepce optimalizace oborové struktury a lůžkové kapacity Městské nemocnice Turnov v souladu s Koncepcí zdravotnictví ČR, Koncepcí zdravotnictví Libereckého kraje a koncepcí VZP a její realizace
- F 2.2. Program péče o seniory (optimalizace počtu sociálně zdravotních lůžek, rozvoj terénní péče, nové služby pro seniory – osobní asistence aj ...)

Cíl 3 - Podpora a pomoc rodinám s dětmi

- SPRSS LK: HC1 Dosažení sociální integrace v komunitách a snížení počtu osob ohrožených sociálním vyloučením
- HC3 Optimalizace stávající sítě služeb sociální prevence a zajištění jejich dostupnosti, kvality a efektivity
- HC9 Zajištění meziřesortní spolupráce všech zainteresovaných složek, jejichž činnost souvisí s poskytováním sociálních služeb pro příslušné cílové skupiny osob
- SPMT: D 3.2. Podpora vzniku zařízení pro využití volného času mládeže (teenagerů) klubového typu



evropský
sociální
fond v ČR



EVROPSKÁ UNIE



OPERAČNÍ PROGRAM
LIDSKÉ ZDROJE
A ZAMĚSTNANOST

PODPORUJEME
VAŠI BUDOUCNOST
www.esf.cz

Cíl 4 - Podpora prevence vzniku sociálně patologických jevů mezi dětmi a mládeží

- SPRSS LK: HC1 Dosažení sociální integrace v komunitách a snížení počtu osob ohrožených sociálním vyloučením
- HC3 Optimalizace stávající sítě služeb sociální prevence a zajištění jejich dostupnosti, kvality a efektivity
- HC9 Zajištění meziresortní spolupráce všech zainteresovaných složek, jejichž činnost souvisí s poskytováním sociálních služeb pro příslušné cílové skupiny osob
- SPMT: F 3.2. Program rozvoje nových forem sociálních služeb (např. služby sociální prevence a intervence) ve spolupráci s neziskovými a privátními subjekty

Cíl 5 - Pomoc osobám ohroženým sociálním vyloučením

- SPRSS LK: HC1 Dosažení sociální integrace v komunitách a snížení počtu osob ohrožených sociálním vyloučením
- HC3 Optimalizace stávající sítě služeb sociální prevence a zajištění jejich dostupnosti, kvality a efektivity
- HC9 Zajištění meziresortní spolupráce všech zainteresovaných složek, jejichž činnost souvisí s poskytováním sociálních služeb pro příslušné cílové skupiny osob
- SPMT: F 3.2. Program rozvoje nových forem sociálních služeb (např. služby sociální prevence a intervence) ve spolupráci s neziskovými a privátními subjekty



evropský
sociální
fond v ČR



EVROPSKÁ UNIE



OPERAČNÍ PROGRAM
LIDSKÉ ZDROJE
A ZAMĚSTNANOST

PODPORUJEME
VAŠI BUDOUCNOST

www.esf.cz

8. STANOVENÍ PRIORITY PRACOVNÍCH SKUPIN

Jednotlivé priority byly stanoveny v návaznosti na analytické závěry, strategické cíle a dlouhodobou vizi komunitního plánu. Vycházejí z potřeb jednotlivých cílových skupin.

Priority pracovní skupiny: SENIŘI

- Zřízení mobilní paliativní péče a rozšíření lůžek následné péče v Panochově nemocnici Turnov
- Udržení stávající sítě sociálních služeb pro skupinu seniorů v regionu Turnovsko

Priority pracovní skupiny: OSOBY SE ZDRAVOTNÍM POSTIŽENÍM

- Vytvoření zařízení pro osoby se zdravotním postižením (osoby s poruchou autistického spektra)
- Středisko pracovní rehabilitace duševně nemocných a zdravotně postižených v Turnově (jedná se o trvalé umístění občanského sdružení Fokus Turnov)

Priority pracovní skupiny: DĚTI A MLÁDEŽ

- Vytvoření nízkoprahového klubu pro děti a mládež
- Vytvoření pracovního místa pro dětského klinického psychologa na Turnovsku
- Zřízení krizových bytů pro matky s dětmi
- Udržení stávajících aktivit pro rodiny s dětmi a mládež v regionu Turnovsko



evropský
sociální
fond v ČR



EVROPSKÁ UNIE



OPERAČNÍ PROGRAM
LIDSKÉ ZDROJE
A ZAMĚSTNANOST

PODPORUJEME
VAŠI BUDOUCNOST
www.esf.cz

Priority pracovní skupiny: OSOBY OHROŽENÉ SOCIÁLNÍM VYLOUČENÍM

- Udržení a rozvíjení stávajících sociálních služeb pro cílovou skupinu osob ohrožených sociálním vyloučením na Turnovsku
- Vytvoření nízkoprahového klubu pro děti a mládež

8.1 Karty aktivit

V jednotlivých kartách aktivit jsou zpracovány některé ze stanovených priorit pracovních skupin, jejichž prostřednictvím budou naplněny strategické cíle a dlouhodobá vize. Karty aktivit obsahují název a další identifikační údaje (cílová skupina uživatelů, doba realizace, vazba na strategický cíl, finanční náklady na realizaci a další).

KARTA AKTIVITY	
Číslo aktivity:	O1
Název aktivity	Vytvoření zařízení pro osoby se zdravotním postižením
Vazba na dílčí cíl:	Cíl 1 - Podpora sociální integrace osob se zdravotním postižením
Cílové skupiny uživatelů:	osoby se zdravotním postižením
Dotčené druhy sociálních služeb (§):	§ 45 centra denních služeb, § 37b) odborné sociální poradenství, § 39 osobní asistence
Doba realizace:	2012-2013+
Zahájení:	2012
Ukončení:	2013+
Územní působnost:	Liberecký kraj
Garant aktivity:	po vyjednávání v KPS a v území
Partneři aktivity:	obce, které budou služby využívat Liberecký kraj - finanční podpora
Celkové náklady:	Je zpracována projektová studie. Investiční náklady na výstavbu celého komplexu jsou ve výši cca 60-80 mil. Kč. Provozní náklady na poskytování sociálních služeb v centru denních služeb jsou předpokládány pro kapacitu 12 klientů cca 1 mil. Kč ročně.
Rozdělení nákladů:	§ 45 centra denních služeb: cca 1 mil. Kč ročně § 37b) odborné sociální poradenství: cca 600 tis. Kč ročně § 39 osobní asistence: cca 1,5 mil. Kč ročně
Zdroje financování:	SR, Liberecký kraj, EU, rozpočet Města Turnova - všechny zdroje budou stanoveny po vydiskutování
Další potřebné zdroje nefinanční:	Po vydiskutování, je třeba součinnost všech aktérů (obce, Liberecký kraj, Město Turnov).
Rizika realizace:	Absence finančních prostředků a chybějící mezíresortní součinnost a komunikace.
Komentář:	1. Centrum denních služeb bude součástí komplexu budov. Projekt počítá s propojením vzdělávání dětí se zdravotním handicapem (oblast školství), rehabilitace (oblast zdravotnictví), centra denních služeb pro dospělé, osobní asistence a odborného poradenství (oblast sociální). 2. Kapacita centra denních služeb pro dospělé je 12 klientů. 3. Regiony Turnovsko, Semilsko, Česko-dubsko, Lomnicko

Poznámky:

Je třeba vyspecifikovat meziresortně (3 oblasti - školství, zdravotnictví, sociální oblast). Tato aktivita je součástí Strategického plánu Města Turnova - aktivita F 2.3.



evropský
sociální
fond v ČR



EVROPSKÁ UNIE



OPERAČNÍ PROGRAM
LIDSKÉ ZDROJE
A ZAMĚSTNANOST

PODPORUJEME
VAŠI BUDOUCNOST

www.esf.cz

KARTA AKTIVITY

Číslo aktivity:	O2
Název aktivity	Středisko pracovní rehabilitace duševně nemocných a zdravotně postižených v Turnově
Vazba na dílčí cíl:	Cíl 1 - Podpora sociální integrace osob se zdravotním postižením
Cílové skupiny uživatelů:	osoby s duševním onemocněním a mentálním postižením starší 16-ti let
Dotčené druhy sociálních služeb (§):	§ 45 centra denních služeb, § 39 osobní asistence, § 67 sociálně terapeutické dílny
Doba realizace:	2011-2013+
Zahájení:	2011
Ukončení:	2013+
Územní působnost:	Liberecký kraj, Středočeský kraj, Královehradecký kraj
Garant aktivity:	Fokus Turnov
Partneři aktivity:	Liberecký kraj Město Turnov
Celkové náklady:	Celkové náklady činí 25 mil. Kč.
Rozdělení nákladů:	Investiční náklady: 25 mil. Kč
	Provozní náklady: 3 mil. Kč pro cca 30 klientů ročně
	§ 45 centra denních služeb: cca 1,2 mil. Kč ročně
	§ 39 osobní asistence: 0,5 mil. Kč ročně
	§ 67 sociálně terapeutické dílny: cca 1,3 mil. Kč ročně
Zdroje financování:	EU, MPSV ČR, Liberecký kraj, rozpočet Města Turnova a další
Další potřebné zdroje nefinanční:	Po vydiskutování, je třeba součinnost všech aktérů (Liberecký kraj, Město Turnov).
Rizika realizace:	Absence finančních prostředků, nezájem o poskytované sociální služby.
Komentář:	Trvalé umístění Fokusu umožní podstatné zkvalitnění a rozšíření poskytování sociálních služeb pro duševně nemocné a zdravotně postižené spoluobčany. Vytvoří se trvalé a důstojné zázemí pro skupinu zdravotně postižených dospělých v regionu Turnovsko. Rozšířením služeb se rovněž zajistí pracovní místa pro terapeuty a pro klienty v chráněných dílnách. Takto dojde ke zlepšení kvality života a veřejných služeb pro obyvatelstvo, zvýší se kvalita života v městském prostředí, zejména jeho sociální struktury.
Poznámky:	Tato aktivita je součástí Strategického plánu Města Turnova - aktivita F 2.3.

KARTA AKTIVITY	
Číslo aktivity:	O3
Název aktivity	Udržení stávající sítě sociálních služeb pro skupinu seniorů v regionu Turnovsko
Vazba na dílčí cíl:	Cíl 2 - Zajištění komplexní péče o seniory
Cílové skupiny uživatelů:	senioři
Dotčené druhy sociálních služeb (§):	§ 49 domov pro seniory, § 50 domov se zvláštním režimem, § 45 centra denních služeb, § 39 osobní asistence, § 40 pečovatelská služba, § 44 odlehčovací služby a služby související (klub důchodců)
Doba realizace:	2011+
Zahájení:	2011+
Ukončení:	
Územní působnost:	ORP Turnov
Garant aktivity:	spádové obce, Město Turnov, Liberecký kraj, MPSV ČR
Partneři aktivity:	spádové obce
	Liberecký kraj
	MPSV ČR
Celkové náklady:	Celkové náklady budou stanoveny na základě celkových rozpočtových nákladů v daném roce.
Rozdělení nákladů:	§ 49 domov pro seniory: cca 14 mil. Kč ročně
	§ 50 domov se zvláštním režimem: cca 9,7 mil Kč ročně
	§ 45 centra denních služeb: cca 1 mil. Kč ročně
	§ 40 pečovatelská služba: cca 8,8 mil. Kč ročně
	§ 44 odlehčovací služby: cca 1 mil. Kč ročně
	§ 39 osobní asistence: cca 3 mil. Kč ročně
Zdroje financování:	Město Turnov, MPSV ČR, Liberecký kraj, fondy, spádové obce, uživatelé
Další potřebné zdroje nefinanční:	
Rizika realizace:	Absence finančních prostředků, nezáměr o služby ze strany cílové skupiny, změna politické situace.
Komentář:	
Poznámky:	

KARTA AKTIVITY	
Číslo aktivity:	O4
Název aktivity	Zřízení mobilní paliativní péče a rozšíření lůžek následné péče v Panochově nemocnici Turnov
Vazba na dílčí cíl:	Cíl 2 - Zajištění komplexní péče o seniory
Cílové skupiny uživatelů:	osoby v terminálním stádiu nemoci, osoby dlouhodobě nemocné, senioři
Dotčené druhy sociálních služeb (§):	
Doba realizace:	2011+
Zahájení:	2011+
Ukončení:	
Územní působnost:	ORP Turnov
Garant aktivity:	Město Turnov, Panochova nemocnice Turnov
Partneři aktivity:	Zdravotní pojišťovny
	Liberecký kraj
	MZ ČR
Celkové náklady:	Celkové náklady budou stanoveny po vydiskutování s Panochovou nemocnicí Turnov.
Rozdělení nákladů:	
Zdroje financování:	úvěr, Město Turnov
Další potřebné zdroje nefinanční:	Budou stanoveny po vydiskutování s Panochovou nemocnicí Turnov.
Rizika realizace:	Absence finančních prostředků, nespolupráce zdravotních pojišťoven, nezájem pacientů, změna politické situace.
Komentář:	
Poznámky:	



evropský
sociální
fond v ČR



EVROPSKÁ UNIE



OPERAČNÍ PROGRAM
LIDSKÉ ZDROJE
A ZAMĚSTNANOST

PODPORUJEME
VAŠI BUDOUCNOST
www.esf.cz

KARTA AKTIVITY	
Číslo aktivity:	O5
Název aktivity	Zřízení nízkoprahového klubu pro děti a mládež na Turnovsku
Vazba na dílčí cíl:	Cíl 4 - Podpora prevence vzniku sociálně patologických jevů mezi dětmi a mládeží
Cílové skupiny uživatelů:	děti a mládež, osoby ohrožené sociálním vyloučením
Dotčené druhy sociálních služeb (§):	§ 62 Nízkoprahová zařízení pro děti a mládež
Doba realizace:	2011+
Zahájení:	2011+
Ukončení:	
Územní působnost:	ORP Turnov
Garant aktivity:	Maják o.p.s.
Partneři aktivity:	Nová naděje o.s.
	Jednota bratrská Turnov
Celkové náklady:	Hrubý odhad ročních nákladů na provoz klubu je 850 000,- Kč při úvazku 2,5 a 3 otevíracích dnech.
Rozdělení nákladů:	
Zdroje financování:	MPSV ČR, Liberecký kraj, Město Turnov, granty nadací, sponzoři
Další potřebné zdroje nefinanční:	Spolupráce s dalšími organizacemi (školy, psychologické poradny, sociální odbor) k vyhledání uživatelů služeb. Politická podpora města Turnov pro tuto aktivitu, která může být vnímána některými spoluobčany negativně.
Rizika realizace:	Výběr vhodné lokality, která bude snadno dostupná pro uživatele služby a současně nebude na překážku pro okolí (byty, obchody, ...), nezájem o službu ze strany cílové skupiny, nedostatek finančních prostředků na provoz, nedostatečná kapacita při velkém zájmu uživatelů
Komentář:	
Poznámky:	



evropský
sociální
fond v ČR



EVROPSKÁ UNIE



OPERAČNÍ PROGRAM
LIDSKÉ ZDROJE
A ZAMĚSTNANOST

PODPORUJEME
VAŠI BUDOUCNOST

www.esfcr.cz

KARTA AKTIVITY	
Číslo aktivity:	O6
Název aktivity	Vytvoření pracovního místa pro dětského klinického psychologa na Turnovsku
Vazba na dílčí cíl:	Cíl 3 - Podpora a pomoc rodinám s dětmi
Cílové skupiny uživatelů:	rodiny s dětmi
Dotčené druhy sociálních služeb (§):	
Doba realizace:	2011+
Zahájení:	2011+
Ukončení:	
Územní působnost:	ORP Turnov
Garant aktivity:	Zdravotní pojišťovny, Liberecký kraj
Partneři aktivity:	Město Turnov
Celkové náklady:	Mzdové a provozní náklady činí 600 000,- Kč ročně.
Rozdělení nákladů:	
Zdroje financování:	Zdravotní pojišťovny, Město Turnov
Další potřebné zdroje nefinanční:	
Rizika realizace:	málo odborníků v této oblasti
Komentář:	
Poznámky:	

KARTA AKTIVITY	
Číslo aktivity:	O7
Název aktivity	Zřízení bytů pro matky s dětmi v krizi na Turnovsku
Vazba na dílčí cíl:	Cíl 3 - Podpora a pomoc rodinám s dětmi
Cílové skupiny uživatelů:	matky (otcové) s dětmi
Dotčené druhy sociálních služeb (§):	§ 60 krizová pomoc
Doba realizace:	2011+
Zahájení:	2011
Ukončení:	2013
Územní působnost:	ORP Turnov
Garant aktivity:	Město Turnov
Partneři aktivity:	obce
	Liberecký kraj
Celkové náklady:	Mzdové náklady sociálního pracovníka činí 161 000,- Kč ročně. Provozní náklady budou hrazeny uživatelem.
Rozdělení nákladů:	
Zdroje financování:	Město Turnov
Další potřebné zdroje nefinanční:	
Rizika realizace:	nezájem o sociální službu, změna politické situace
Komentář:	Byty pro matky s dětmi by vznikly v jednom patře domu s byty zvláštního určení Výšinka.
Poznámky:	



evropský
sociální
fond v ČR



EVROPSKÁ UNIE



OPERAČNÍ PROGRAM
LIDSKÉ ZDROJE
A ZAMĚSTNANOST

PODPORUJEME
VAŠI BUDOUCNOST

www.usfc.cz

KARTA AKTIVITY	
Číslo aktivity:	O8
Název aktivity	Udržení sítě sociálních služeb pro skupinu osob ohrožených sociálním vyloučením na Turnovsku
Vazba na dílčí cíl:	Cíl 5 - Pomoc osobám ohroženým sociálním vyloučením
Cílové skupiny uživatelů:	osoby ohrožené sociálním vyloučením
Dotčené druhy sociálních služeb (§):	§ 69 terénní programy, § 59 kontaktní centra, § 60 krizová pomoc, §57 azylové domy, § 58 domy na půl cesty
Doba realizace:	2011+
Zahájení:	2011+
Ukončení:	
Územní působnost:	ORP Turnov
Garant aktivity:	organizace poskytující tyto sociální služby
Partneři aktivity:	Město Turnov spádové obce
Celkové náklady:	Celkové náklady budou stanoveny na základě celkových rozpočtových nákladů v daném roce.
Rozdělení nákladů:	soukromá ubytovna: cca 1 mil. Kč ročně § 69 terénní programy: poskytovatel Most k naději, služby hrazeny z IP1, příspěvek Města Turnov - cca 170 tis. Kč ročně
Zdroje financování:	MPSV ČR, Liberecký kraj, Město Turnov, spádové obce
Další potřebné zdroje nefinanční:	
Rizika realizace:	Absence finančních prostředků, absence poskytovatelů, absence kvalifikovaných odborníků.
Komentář:	Stávající síť sociálních služeb zahrnuje - služby poskytované o. s. Most k naději (terénní sociální program pro osoby ohrožené drogou, terénní sociální program pro osoby ohrožené sociálním vyloučením nebo již vyloučené), - azylové domy (Speramus Liberec, Dům naděje Jablonec n. Nisou, Domov pro matky s dětmi v tísní Liberec) - soukromé ubytovny
Poznámky:	

9. DOPORUČENÍ PRO DALŠÍ POSTUP

K plnění komunitního plánu rozvoje sociálních služeb regionu Turnovsko je nutné začít realizovat jednotlivé priority (Karty aktivit). Za plnění těchto priorit odpovídají stanovení garanti a na spolupráci se podílí další partneři (viz Karty aktivit).

Stanovené priority budou monitorovány v jednotlivých pracovních skupinách. Počínaje rokem 2012 se bude scházet Manažerský tým, aby sledoval proces plnění priorit v jednotlivých regionech a v celém okrese. V rámci Strategického plánu Města Turnov bude v pravidelných intervalech monitorován akční plán, který je jeho součástí.

Tyto monitorovací ukazatele se uskuteční i v případě, že další proces komunitního plánování sociálních služeb nebude financován z projektů.

Tato fáze procesu má svá rizika, mezi která patří:

- neochota k potřebným změnám
- nedostatek finančních prostředků na realizaci priorit
- změna politické podpory



10. POUŽITÉ ZDROJE A POUŽITÉ ZKRATKY

Použité zdroje

Střednědobý plán rozvoje sociálních služeb Libereckého kraje 2009 - 2013

Strategický plán Města Turnov - akční plán

Zápisy pracovních skupin komunitního plánování sociálních služeb v regionu Turnovsko

Průzkum potřeb veřejnosti a kvality sociálních služeb v regionu Turnovsko

Český statistický úřad - Liberec

Použité zkratky

ZSST - Zdravotně sociální služby Turnov

SPRSS LK - Střednědobý plán rozvoje sociálních služeb Libereckého kraje 2009 - 2013

SPMT - Strategický plán Města Turnov

CHKO - Chráněná krajinná oblast

SWOT - metoda analýzy (silné a slabé stránky, příležitosti a hrozby)

ORP Turnov - obec s rozšířenou působností III. stupně

MPSV ČR - Ministerstvo práce a sociálních věcí České republiky